

# GAR(2016/426/AB) ve BED (92/42/AT) YÖNETMELİKLERİ ÜRÜN BELGELENDİRME PROGRAMI

## KAPSAM

Kiwa'nın 2016 / 426 / AB Gaz Yakan Cihazlar Yönetmeliği ve 92 / 42 / AT Sıvı ve Gaz Yakıtlı Yeni Sıcak Su Kazanlarının Verimlilik Gereklere Dair Yönetmelik kapsamlarında yürüttüğü hizmetler: Modül B, Modül C, Modül C2, Modül D, Modül E, Modül F, Modül G Hizmet verilen ürün grupları:Cihazlar(Gaz Yakan);Yemek Pişirme Cihazları, Soğutma Cihazları, İklimlendirme Cihazları, Ortam Isıtma Cihazları, Sıcak Su Elde Etme amacıyla kullanılan Cihazlar, Sıcak Su Elde Etme ve Ortam Isıtma Amacıyla Kombine Edilmiş Cihazlar, Gazlı Aydınlatma Cihazları, Yıkama Amacıyla Kullanılan Gaz Yakan Cihazlar, Kurutma Makineleri, Ütüler, Cebri Üflemlerli Brülörler, Cebri Üflemlerli Brülörler İle Teçhiz Edilen Isıtma Elemanları

Donanımlar;Emniyet Teçhizatları, Kontrol Teçhizatları, Ayarlama Teçhizatları Güvenlik, kontrol ve/veya ayarlama teçhizatlarından oluşan Kısmi Montajlar.

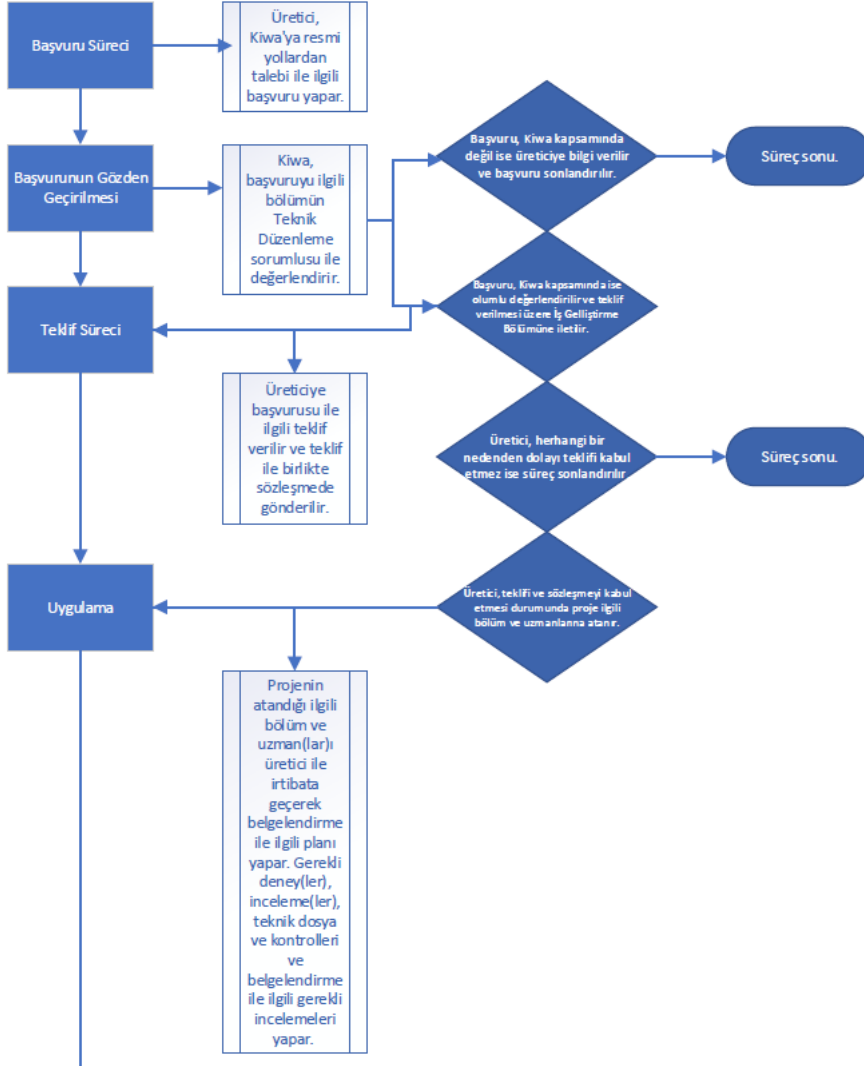
İlgili kapsama TÜRKAK Akredite Kuruluş arama sayfasından ulaşılabilir. ( <https://secure.turkak.org.tr/kapsam/search> )

## MEVZUAT VE REFERANS STANDARTLAR

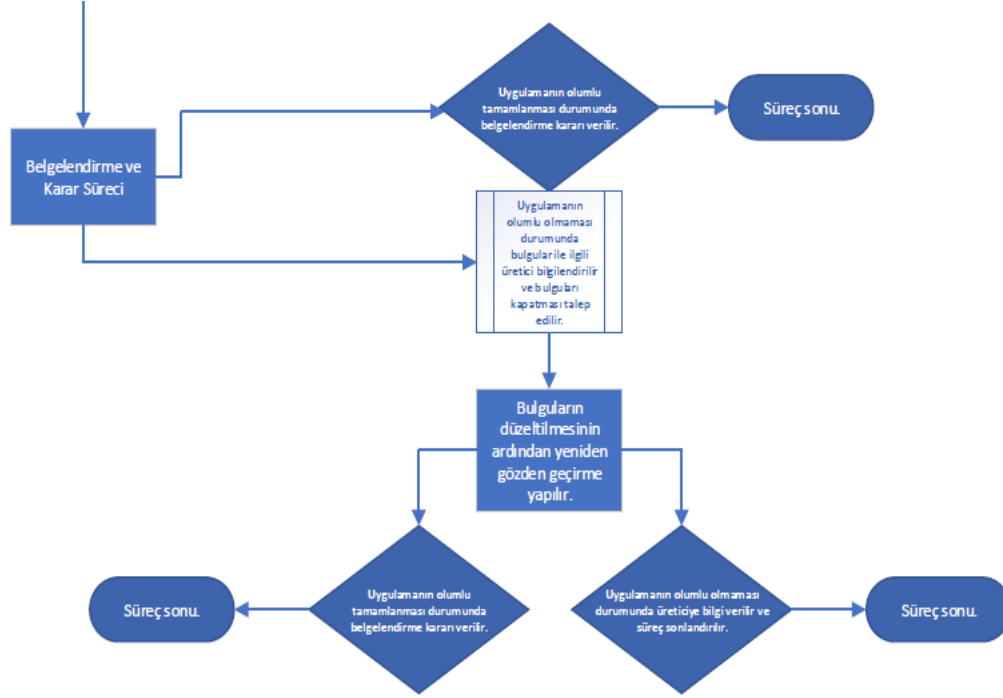
2016 / 426 / AB Gaz Yakan Cihazlar Yönetmeliği ile 92 / 42 / AT Sıvı ve Gaz Yakıtlı Yeni Sıcak Su Kazanlarının Verimlilik Gereklere Dair Yönetmelik ve uyumlaştırılmış standartlar

## UYGUNLUK DEĞERLENDİRME SÜRECİ

### Modül B (AB Tip İncelemesi):

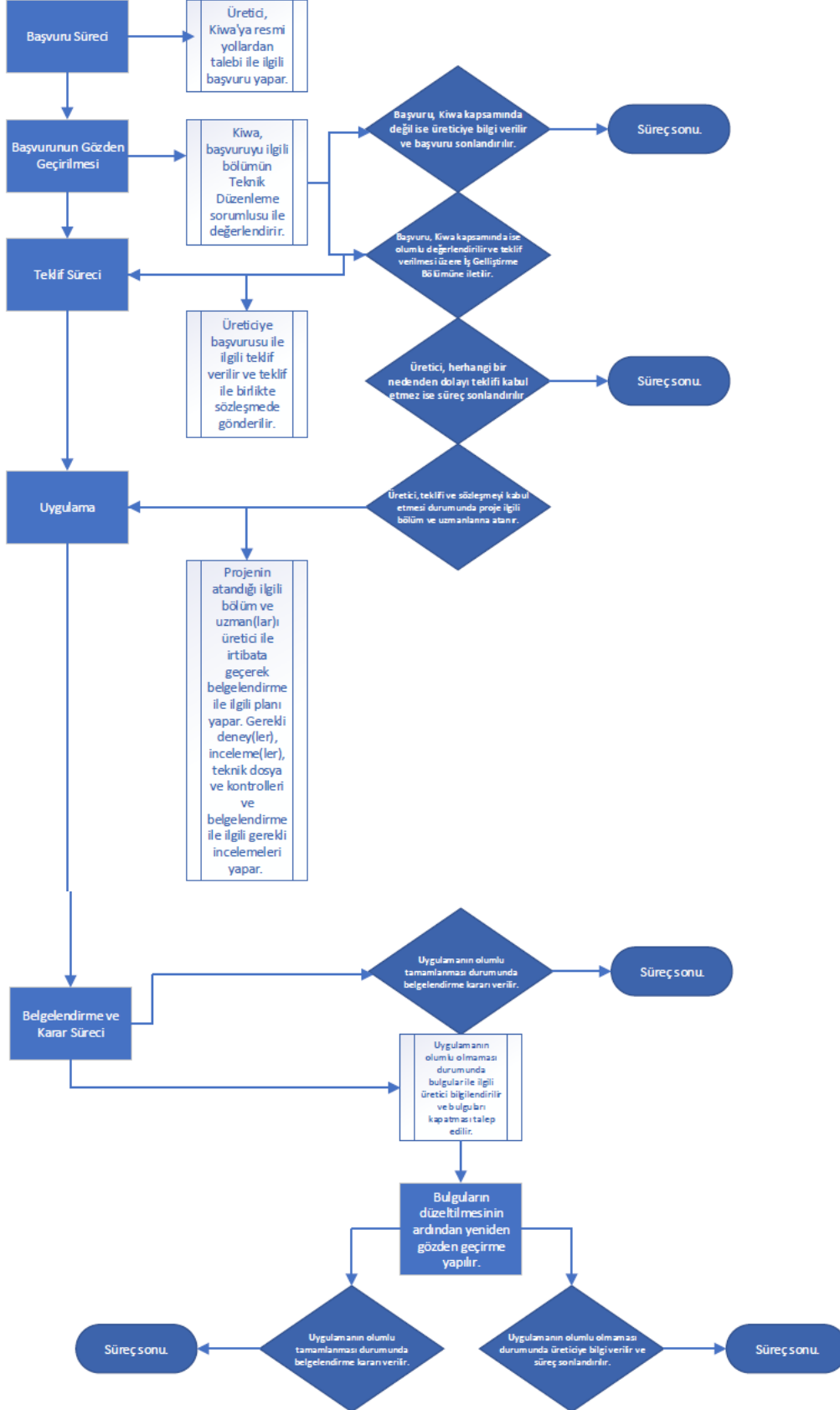


# GAR(2016/426/AB) ve BED (92/42/AT) YÖNETMELİKLERİ ÜRÜN BELGELENDİRME PROGRAMI



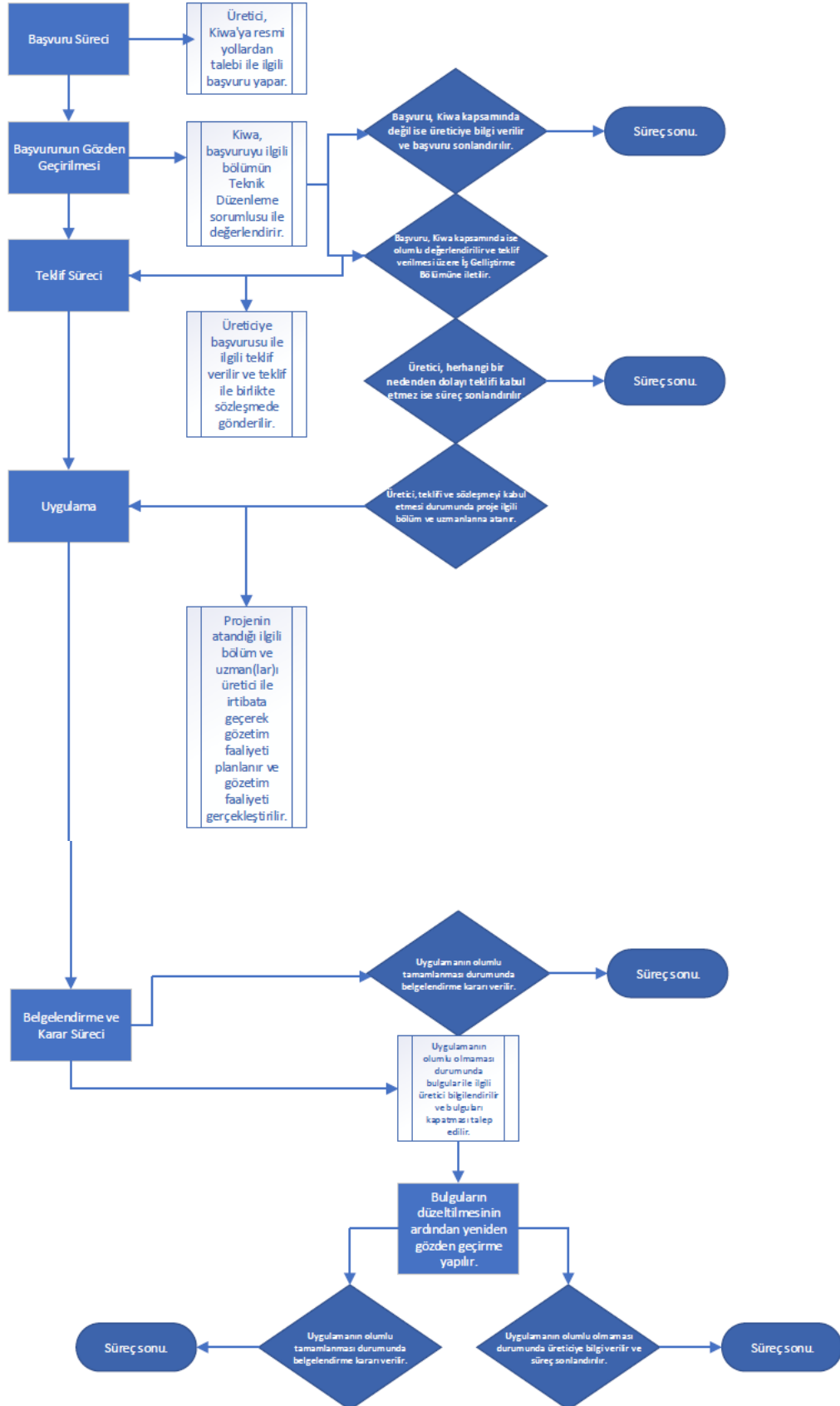
# GAR(2016/426/AB) ve BED (92/42/AT) YÖNETMELİKLERİ ÜRÜN BELGELENDİRME PROGRAMI

## Modül G: Birim Doğrulamasını Esas Alan Uygunluk Değerlendirmesi:



# GAR(2016/426/AB) ve BED (92/42/AT) YÖNETMELİKLERİ ÜRÜN BELGELENDİRME PROGRAMI

## Periyodik Gözetim Aktiviteleri: Modül C2 & C, Modül D ve Modül E



## GAR(2016/426/AB) ve BED (92/42/AT) YÖNETMELİKLERİ ÜRÜN BELGELENDİRME PROGRAMI

### Modül F: Ürün Doğrulama Esas Alan Tıpe Uygunluk:

Ek III - Modül F uyarınca Kiwa, cihazların veya donanımların AB tip inceleme sertifikasında açıklanan onaylı tipe ve GAR'ın ilgili gerekliliklerine uygunluğunu doğrulamak için gerekli incelemeleri ve testleri gerçekleştirir. Üretici, istatistiksel olarak her bir ürünün veya sınırlı sayıda ürünün uygunluğunu doğrulamak için inceleme ve testler yapıp yapmamayı seçer.

Partinin olumlu değerlendirilmesinin ardından Kiwa, her ürüne kendi kimlik numarasını ilişitir veya yapıştırır ve bir uygunluk belgesi verir. Uygun olmadığı tespit edilen numune(ler) dışında partideki tüm ürünler piyasaya arz edilebilir.

### TEST RAPORU VE SERTİFİKA DEĞİŞİKLİKLERİ

#### Test Raporunun Genişletilmesi ve/veya Değiştirilmesi

Hali hazırda test edilen ürün ailelerinde değişiklikler veya genişletmeler yapıldığından, üretici test raporunun uzatılmasını ve/veya değiştirilmesini talep ederse, Kiwa yeni bir fiyat teklifi verecektir.

Talep edilen uzatmaya/modifikasyona bağlı olarak, Kiwa ek testler yapabilecek veya üründe önemsiz değişiklikler olması durumunda, test raporunu gerekli belgeler temelinde güncelleyebilecektir.

Ailenin genişletilmesi veya yeni isimlerin tanıtılması durumunda, Kiwa yeni bir AT Tip İnceleme sertifikası düzenleyecek ve mevcut gözetim sözleşmesini güncelleyerek gözetim altındaki ürünlerin listesini güncelleyecek ve gerekirse olağanüstü bir gözetim ziyareti hazırlayacaktır.

#### Test Raporunun Üçüncü Bir Şirkete Uzatılması

Üretici ("a" şirketi) sertifikalı ürünlerini üçüncü bir şirkete ("b" şirketi) bu ürünleri üretici "b" adı altında piyasaya sürmek amacıyla tedarik etmek zorunda kalırsa, ikinci şirket (ile Tarafların yazılı olarak beyan ettikleri muvafakat) orijinal deney raporuna dahil edilmesini veya kendi adlarına deney raporunun olmasını talep edebilir.

Ancak bu talebin yerine getirilmesi için "a" şirketi ile "b" şirketi arasında taraflar arasındaki ilişkileri net bir şekilde düzenlemek için yazılı olarak özel bir sözleşme yapılması gerekmektedir. Bu sözleşmede özellikle, sertifikalı ürünlerin uygunluk kontrollerini desteklemek için "a" şirketinin mülkiyetinde bulunan tüm teknik dokümantasyon ve test raporlarının, aynı zamanda aşağıdakileri de tanınması gereken "b" şirketinin tamamen kullanımına açık olduğu belirtilmelidir. bu belgelerin sertifikalı ürünlere uygulanabilirliği. Ayrıca, bu anlaşmada, "a" sertifikası artık geçerli değilse, "b" sertifikasının geçerliliğini yitirdiği belirtilmelidir.

Orijinal test raporunun genişletilmesi veya yeni bir test raporunun verilmesi, yalnızca ürünün herhangi bir değişikliğe uğramaması koşuluyla (yalnızca sunulan teknik belgelere dayanarak) daha fazla test yapılmadan gerçekleştirilebilir. orijinal olarak test edilen numuneye.

Bu belgelere dayanarak, üçüncü taraf şirket tarafından pazarlanan ürünlerle ilgili bir AT Tip İnceleme sertifikası düzenlenecektir.

#### Sertifikanın Üçüncü Bir Şirkete Uzatılması

Üretici ("a" şirketi) sertifikalı ürünlerini üçüncü bir şirkete ("b" şirketi) bu tür ürünleri "b" şirketi adı altında piyasaya arz etmek amacıyla tedarik etmek zorunda kaldıysa, ikinci şirket talepte bulunabilir.

AT belgelendirmesi amacıyla, tüm üretim sürecinin "a" şirketinde gerçekleştirilmesi durumunda, belgeli ürün üzerinde değişiklik ve/veya değişiklik yapılmadan, teknik dokümantasyon ve "a" şirketinde gerçekleştirilen denetim ziyaretlerinin raporları kullanılabilir (tarafların yazılı olarak ifade ettikleri rızaları ile).

Bu durumda da bir önceki maddede belirtilenler taraflar arasında yapılacak sözleşmeye uygulanır.

Modül D ile ilgili olarak, denetim faaliyeti "b" Şirketinde de sağlanmaktadır .

#### Mevzuat Değişiklikleri ve/veya Sertifikasyon Gereklilikleri

Kiwa, onaylanan türün 2016/426 (GAR) Yönetmeliği için geçerli gerekliliklere uymayı durdurup durduramayacağını belirten ve bu tür bir ilerlemenin daha fazla araştırma gerektirip gerektirmediğine karar vererek genel olarak en son teknoloji olarak kabul edilen teknolojik gelişmeleri günceller. Bu durumda Kiwa, üreticiyi buna göre bilgilendirir.

Her durumda, Yönetmeliklerin ve Direktiflerin temel gerekliliklerine uygunluk varsayımını garanti etmek için test raporlarının uygulanan standardın mevcut en son sürümüne göre güncellendiğini ve/veya teknik açıdan "durum" ile aynı seviyede olduklarını doğrulamak üreticinin sorumluluğundadır.

### SERTİFİKA VE MARKA KULLANIMI

Sertifika ve markaların kullanımı ile ilgili şartlar PR.008 Sertifika ve Marka Kullanımı Prosedüründe tanımlanmıştır. Sertifika ile birlikte FR.003 Sertifika ve Marka Kullanım Taahhütnamesi müşteri tarafından imzalanır ve dosyasında muhafaza edilir.

## GAR(2016/426/AB) ve BED (92/42/AT) YÖNETMELİKLERİ ÜRÜN BELGELENDİRME PROGRAMI

### GİZLİLİK

Kiwa, belgelendirme sürecine dahil olan personelinin görevlerini yerine getirirken edindiği tüm bilgilerde maksimum gizlilik sağlar. Bu gizlilik bağı, Genel Hüküm ve Koşullar'da ve Kiwa Belgelendirme Yönetmeliği'nde düzenlenenlere ek olarak, ilgili uluslararası mevzuat ve yürürlükteki yasal hükümlere uygun özel prosedürler uygulanarak sağlanmaktadır. Bu kapsamda Kiwa, Denetçileri de dahil olmak üzere tüm personeline gizlilik taahhüdü ve personelin eline geçen her türlü veriyi Gizlilik Kanunu hükümlerine uygun olarak işlemeyi taahhüt ettiğine dair bir belge imzalamasını sağlar.

Kiwa'nın yasal yükümlülükler ve/veya diğer zorunluluklar karşısında bir Kuruluşun sertifikasının varlığını, askıya alınmasını veya iptalini kamuya açıklama yükümlülüğü karşısında bu kısıtlama ortadan kalkar.

### REKLAM

Üretici, belgesini aldıktan sonra belgelendirme kapsamına giren ürünler için haberi kamuoyuna açıklama hakkına sahiptir. Her halükarda üretici, yayınlarında ve reklamlarında belgelendirmeye tabi ürünlere yönelik yanıltıcı atıflar olmamasına dikkat etmelidir.

### BELGELENDİRMEİN ASKIYA ALINMASI, İPTAL EDİLMESİ VEYA AZALTILMASI

Kiwa Belgelendirme Yönetmeliğinde belirtilen nedenlerle veya müşterinin talebi üzerine askıya alınabilir, iptal edilebilir veya azaltılabilir.

Bu konudaki kararlar, Kiwa tarafından sertifikanın verilmesi için izlenen prosedürlerle alınır; askıya alma tedbirinin tanımlanmış bir zamansal geçerliliği vardır ve bu tür bir askıya alınmanın hangi koşullar altında iptal edilebileceğini belirler.

İçsel iletişim, üreticiye iadeli taahhütlü mektup veya taahhütlü posta ile gönderilir - hükmün iptal edilebileceği motivasyonu, süreyi ve koşulları ve ayrıca sertifikanın kullanımına ilişkin sınırlamaları içerir.

İstisnai durumlar dışında (her halükarda Kiwa veya Yetkili Otorite tarafından belirlenir), askıya alma süresi 6 ayı geçemez, aksi takdirde sertifika iptal edilir.

Askıya alma süresi boyunca müşteri, AT işaretini yapıştırma hakkını kaybeder ve sertifikayı herhangi bir şekilde kullanma veya reklamını yapma hakkını kaybeder. Askıya alınan belgelendirmenin geri alınmasına ilişkin koşullar (gerekli uygunluk değerlendirme faaliyetleri dahil), askıya almaya neden olan nedenlere ve askıya alma süresine göre Kiwa tarafından belirlenecektir.

Müşteri, Kiwa tarafından askıya alınan sertifikasyonu geri yüklemek için belirtilen eylemleri uygulamazsa, sertifika iptal edilecek veya olası durumlarda kapsamı daraltılacaktır.

Sertifikanın düşürülmesi, sertifikanın geçerli kaldığı ürün tipini gösteren yeni bir sertifikanın verilmesini ve eski sertifikanın geri alınmasını içerir.

Sertifikanın iptalini takiben, üretici (veya yetkili temsilcisi) AT işaretini ve sertifikayı kullanma hakkını kaybeder, Kiwa, ürünün artık EC işaretiyle piyasaya arz edilemeyeceğini üreticiye bildirir ve diğer Onaylanmış Kuruluşları bilgilendirir.

Kiwa, belgelendirmenin askıya alınmasına/iptal edilmesine/azaltılmasına yol açan nedenlere dayanarak, belgelendirme kapsamındaki ürünlerin depodaki stoklarının askıya alma/iptal/azaltma tarihindeki listesini talep etme hakkını saklı tutar. karar.

Hali hazırda piyasaya arz edilmiş ürünlerle ilgili belirli kritik sorunlarla bağlantılı askıya alma veya iptal durumunda, Kiwa, uygunluk sağlamak için yetkili Piyasa Denetleme Otoritelerini bilgilendirecektir.

İptal durumunda, üretici yeni bir başvuruda bulunarak belgelendirme sürecini yeniden etkinleştirebilecektir.

### İTİRAZ VE ŞİKAYETLER

**PR.009 Şikâyetler ve İtirazlar Prosedürü** uygulanır.

### SÖZLEŞMEDEN TEK TARAFLI FAYDALANMA HAKKI

Kiwa, cayma işleminin yürürlük tarihinden altı ay önce müşteri kuruluşu yazılı bildirimde bulunmak suretiyle işbu sözleşmeden serbestçe cayabilir. Kiwa tarafından iptal, verilen sertifikanın iptalini içerir. Kuruluş her halükarda bildirim süresi içinde alınan hizmetler için ödenmesi gereken meblağları son geçerli fiyat teklifinde belirlendiği şekilde Kiwa'ya ödemekle yükümlüdür.

Kuruluş sözleşmeden çekilmek isterse, Belgelendirmenin geçerlilik süresi boyunca tek taraflı geri çekilme, Genel Hüküm ve Koşullarda ve Kiwa Belgelendirme Düzenlemelerinde belirtilen ihbar sürelerine uyulmasını gerektirir.

Özellikle, planlanan Denetime ilişkin olarak üç aydan kısa ve iki haftadan uzun süreli bildirimler için Müşteri, sözleşmede öngörülen müteakip faaliyet için öngörülen tutarın %50'sini ödemek zorunda kalacaktır. İki haftadan kısa ihbar süreleri için Genel Hüküm ve Koşullar hükümleri geçerlidir.

Sözleşmenin feshedilmesi durumunda, Kiwa, son geçerli fiyat teklifinde belirlenen şekilde, belgelendirme dosyasının kapatılmasına ilişkin maliyetlerle ilgili olarak bir fatura düzenleyecektir.

## GAR(2016/426/AB) ve BED (92/42/AT) YÖNETMELİKLERİ ÜRÜN BELGELENDİRME PROGRAMI

### ÜCRETLENDİRME

GAR ve BED yönetmelikleri kapsamında verilen hizmetlerin tamamı başvuru değerlendirilmesinin yapılmasının ardından ayrı projeler olarak ele alınmakta ve değerlendirilmektedir. Projelerde aşağıda yer alan kalemler toplam maliyeti oluşturmaktadır:

- Adam saat bedeli: 85 € + KDV
- Laboratuvar saat bedeli: 40 € + KDV
- Referans ve limit gazların bedeli: Proje sırasında kullanılacak olan referans ve limit gazlar belirlenir ve tedarikçilerimizden fiyat teklifi alınır.

Aşağıda yer alan tabloda, modüller bazında ortalama adam saat süreleri belirtilmiştir.

Laboratuvar saat süresi ve referans gazların bedelini ise deneylerin yapılacağı ürünler belirlemektedir. Örneğin farklı 2 ürün grubu için (ör.: yoğuşmalı kombi ve evsel pişirici) yapılacak deneylerde laboratuvar için harcanacak olan zaman ve harcanacak olan referans ve limit gazlar farklı olacaktır.

GAR	Modül	Adam Saat
B		~32 saat
C2		~8 saat
D		~16 saat
E		~16 saat
F		~8 saat
G		~16 saat

BED	Modül	Adam Saat
B		~32 saat
C		~8 saat
D		~16 saat
E		~16 saat

### Kiwa'nın yükümlülükleri ve sorumlulukları

Kiwa uygunluk değerlendirme faaliyetlerinde ortaya çıkan ve müşteriyi doğrudan ilgilendiren belirgin değişiklikler konusunda veya belgelendirmenin dayandığı standartlar ve yönetmeliklerdeki değişiklikler ve bunların yürürlüğe gireceği geçiş süresi konusunda müşteriyi bilgilendirmeyi taahhüt eder.

Kiwa müşterinin ürün, proses ve organizasyonu ile ilgili kendisine verilen tüm bilgileri gizli tutmayı ve ancak üzerinde anlaşmaya varılan maksat için kullanmayı taahhüt eder.

Kendisine verilen dokümantasyonu üçüncü taraflara aktarmayacaktır. Anlaşmazlık durumunda uyuşmazlık mahkemesine verilen geniş rapor veya Kiwa'nın ilgili yetkililere (akreditasyon kurumları veya ulusal/uluslararası otoriteler) vermekle yükümlü olduğu bilgi ve raporlar bundan hariç tutulmuştur. Özel sebeplerden dolayı müşteri Kiwa'nın gizlilik taahhüdünü kaldırabilir. Kiwa'nın büyük ihmali nedeniyle müşterinin uğrayacağı zararların tazmini ile ilgili detaylar Kiwa Mesleki Yükümlülük Sigortası kapsamında ele alınır ve bu sigorta ile sınırlandırılmıştır.

### Müşterinin yükümlülükleri ve sorumlulukları

Siparişi vermeden önce Müşteri Kiwa'yı diğer kurumların yaptıkları benzer testler, muayeneler ve denetimler konusunda bilgilendirecektir. Onaylanmış kuruluş faaliyetleri kapsamında alınan bir sipariş aynı anda müşteri tarafından başka bir onaylanmış kuruluş verilemez. Müşteri akreditasyon kurumunun veya ulusal/uluslararası otoritenin personelinin veya yetkili elemanlarının, gerçekleştirilecek uygunluk değerlendirme faaliyetinin yeterliliğini denetlemek açısından gerektiği durumlarda, hazır bulunmalarını onaylar. Müşteri yazılı izni ile taşeronların uygunluk değerlendirme faaliyetlerinin bir kısmına (testler vb) da katılmasını onaylar. Uygunluk değerlendirme faaliyetleri kapsamında Müşteri aşağıdakileri taahhüt eder:

- Uygunluk değerlendirme faaliyetleri için tüm şartları sağlayacak şekilde tüm kaynaklarını kullandırma
- Belgelendirme programının, müşteriyi etkileyen yeni veya revize edilmiş şartlar ortaya koyması durumunda; müşteri bu değişikliklere uyum sağlayacaktır.
- Ürünle ilgili tüm dokümantasyonu (kayıtlar da dahil) Kiwa'nın kullanımına açmak (dokümantasyonu Kiwa'ya vermek veya Kiwa'nın dokümantasyona bakmasına izin vermek)
- Denetçilerin/uzmanların tüm alanlara girebilmesine izin vermek
- Gözlemcilerin katılımının söz konusu olduğu durumlarda gerekli düzenlemeleri yapmak
- Uygunluk belgesi verildikten sonra Müşteri Kiwa'ya aşağıdakileri yazılı olarak bildirmeyi taahhüt eder:
- Müşterinin sistemi ve ürün grupları hakkındaki tüm belirgin değişiklikler



## GAR(2016/426/AB) ve BED (92/42/AT) YÖNETMELİKLERİ ÜRÜN BELGELENDİRME PROGRAMI

- Şirket yapısı ve organizasyonu hakkında sistemi etkileyecek belirgin değişiklikler.
- Belgelendirilmiş ürünleri ile ilgili müşterilerinden gelen şikâyetlerin kaydını tutmak ve bu kayıtları talep edildiğinde Kiwa'ya sunmak
- Belgelendirme dokümanlarının kopyalarını başkalarına vermesi durumunda, dokümanların bütünlüğü bozmadan veya belgelendirme programında belirtildiği şekilde çoğaltılmasını sağlamak
- Müşteri üründe, imalat prosesinde veya uygunluğa etki yapan fabrika üretim kontrolü sisteminde yapılacak değişikliklerden Kiwa'yı yazılı olarak haberdar etmelidir. Müşteri, bu değişiklikler Kiwa tarafından uygun görülmeden, değişiklik uygulanacak ürünleri piyasaya sunmayacaktır.